

Bremsenprüfstand BD 6xx

Brake Tester BD 6xx



de Produktbeschreibung

Bremsenprüfstand Pkw

en Product description

Passenger vehicle brake dynamometer

fr Description de produit

Banc d'essai de freinage VP

es Descripción del Producto

Banco de pruebas de frenos

it Descrizione del prodotto

Banco di prova freni autovetture

sv Produktbeskrivning

Bromsprovbädd personbil

nl Produkt beschrijving

Remmentestbank personenauto

pt Descrição do produto

Banco de prova dos freios de veículo de passeio

fi Tuotekuvaus

Jarrudynamometri - ha

da Produktbeskrivelse

Bremseprøvestand personbil

pl Opis produktu

Stanowisko kontroli hamulców samochodu osobowego

cs Popis výrobku

Zkušební stanice brzd pro osobní vozy

tr Ürün tanımı

Fren analiz cihazı otomobil

el Περιγραφή προϊόντος

Φρενόμετρο για επιβατικά οχήματα

zh 产品描述

轿车刹车试验台

Innehållsförteckning

1.	Använda symboler	60
1.1	Dokumentation	60
1.2	BD 6xx	60
2.	Användaranvisningar	60
2.1	Viktiga anvisningar	60
2.2	Säkerhetsanvisningar	60
2.3	Kompletterande underlag	60
2.4	Konfiguration	60
2.5	Elektromagnetisk kompatibilitet (EMC)	60
3.	Produktbeskrivning	61
3.1	Avsedd användning	61
3.2	Utföranden	61
3.3	I leveransen ingår	61
3.4	Specialtillbehör	61
3.5	BD 6xx	62
3.6	Komponenter	63
	3.6.1 Huvudströmbrytarbox	63
	3.6.3 Analogindikering	63
	3.6.2 Infraröd (IR)-fjärrkontroll	63
	3.6.4 Rullsats	65
3.7	Första drifttagning	65
3.8	Manövrering	65
4.	Underhåll	66
4.1	Rengöring och service	66
	4.1.1 Serviceintervaller	66
	4.1.2 Rengöringsarbeten	66
	4.1.3 Kontrollera drivkedjorna	66
4.2	Byte av säkringar	66
5.	Kontroll av driftsäkerheten	67
5.1	Kontrollintervall	67
5.2	Okulärbesiktning	67
5.3	Säkerhetskontroller	67
5.4	Detaljkontroll (endast Tyskland)	67
6.	Urdrifttagning	67
6.1	Temporärt urdrifttagande	67
6.2	Byte av arbetsplats	67
6.3	Avfallsdisponering och skrotning	67
	6.3.1 Vattenförorenande ämnen	67
	6.3.2 BD 6xx och tillbehör	67
7.	Tekniska data	68
7.1	Omgivningsförutsättningar	68
7.2	Huvudströmbrytarbox	68
7.3	Analogindikering 8 kN	68
7.4	Rullsats	69

1. Använda symboler

1.1 Dokumentation

Piktogram i förbindelse med signalorden fara, varning och se upp är varningsanvisningar som hänvisar till en indirekt eller möjlig fara för användaren.



Fara!

Direkt hotande fara som kan orsaka allvarlig kroppsskada eller död.



Varning!

Eventuellt farlig situation som kan orsaka allvarlig kroppsskada eller död.



Se upp!

Eventuellt farlig situation som kan orsaka lätt kroppsskada eller större materiell skada.

! **Obs!** – varnar för situationer som eventuellt kan skada BD 6xx, mätobjektet eller ett objekt i närheten.

Förutom varningsanvisningarna används följande symboler:

i **Info** – Användningsinstruktioner och annan nyttig information.

➤ **Uppmaning till aktion i ett steg** – uppmaning till aktion som består av endast ett steg.

⇒ **Delresultat** – under en begärd aktion visas ett delresultat.

➔ **Slutresultat** – i slutet av begärd aktion visas slutresultatet.

1.2 BD 6xx



Avfallshantering

Elektriska och elektroniska apparater inklusive ledningar och tillbehör samt ackumulatorer och batterier får inte disponeras med hushållsavfall.

2. Användaranvisningar

2.1 Viktiga anvisningar

Viktiga anvisningar beträffande överenskommelsen avseende upphovsmannarätt, ansvar och garanti, användargruppen och om företagets skyldigheter hittar du i den separata anvisningen "Viktiga anvisningar och säkerhetsanvisningar till Beissbarth Test Equipment". Dessa ska noggrant läsas och ovillkorligen följas innan BD 6xx tas i drift, ansluts och används.

2.2 Säkerhetsanvisningar

Alla säkerhetsanvisningar återfinns i den separata anvisningen "Viktiga anvisningar och säkerhetsanvisningar till Beissbarth Test Equipment" (användaranvisningar, beställningsnummer 1 691 696 920). Dessa ska noggrant läsas och ovillkorligen följas innan BD 6xx tas i drift, ansluts och används.

2.3 Kompletterande underlag

Alla dokument i serien BD 6xx / TL / SL 6xx:

Dokument	Beställningsnummer
Användarvägledning	1 691 696 920
Produktbeskrivning	
• Bromsprovbädd BD 6xx	1 691 606 220
• SuspensionstestareSA/SN6xx	1 691 626 220
• Platta för test av toe-in ST 600	1 691 636 220
• IR-fjärrkontroll	1 691 696 225
Bruksanvisning	
• med analogvisning	1 691 696 020
• med PC	1 691 706 020
Testbok de / en	1 691 696 620 / 1 691 696 621
Kort anvisning de / en	
• BD 6xx stand alone	1 691 606 420 / 1 691 601 421
• Testlane TL / SL 6xx	1 691 696 420 / 1 691 696 421
Planeringsmappar de / en	
• BD 6xx stand alone (ej BD 66x)	905 607 040 / 905 607 041
• BD 66x stand alone	905 607 050 / 905 607 051
• SA / SN 6xx stand alone	905 627 011 / 905 627 012
• Testlane TL / SL 6xx	905 697 021 / 905 697 022
EU-försäkran om överensstämmelse	1691 696 921
• BD 6xx stand alone	1691 696 921
• Testlane TL / SL 6xx	

2.4 Konfiguration

! Alla nödvändiga konfigurationsinställningar liksom sensorernas kalibrering får endast utföras kundtjänsten.

2.5 Elektromagnetisk kompatibilitet (EMC)

BD 6xx är en produkt av klass B enligt EN 61 000.

3. Produktbeskrivning

3.1 Avsedd användning



Varning för person- eller saksador!

Vid ej avsedd användning av BD 6xx kan säker drift ej garanteras.

- Använd därför BD 6xx endast på avsett sätt.
- Gör inga egenmäktiga ombyggnader och förändringar på BD 6xx.
- Respektive fordonstillverkarens anvisningar (bruksanvisning) för genomföring av bromsprovningar måste beaktas.

BD 6xx får endast användas för provning av broms-system på **tvåspåriga** fordon. Uppgifterna för **tillåtet hjulavstånd**, för **max axellast** och **allhjul** står i tabell 1.

BD 6xx ger en bromsprovningens alla data som krävs av officiell provningsorganisation (för Tyskland gäller t ex § 29 i StVZO tillsammans med bilaga VIII för huvudundersökningar).

Till vidare avsedd användning hör dessutom:

- att läsa och följa alla för BD 6xx gällande dokument.
- att beakta tekniska data för BD 6xx och alla tillhörande komponenter.
- att följa säkerhetsanvisningarna vid alla arbeten.
- att alltid hantera BD 6xx på avsett sätt
- att vid alla bromsprovningar arbeta på korrekt sätt.
- att utföra underhållsarbeten i god tid.

Varje användning utöver ovannämnda användningar gäller som icke avsedd och kan leda till svåra person- eller saksador. Tillverkaren ikläder sig inget ansvar för skador som uppstått genom icke avsedd användning.

3.2 Utföranden

Utförande	Allhjul och motorbroms	Hjulavstånd 800 mm till	Testhastighet [km/tim]	Max axellast [t]	Rullbeläggning
BD 600	-	2200	2,7	3,5	Plast / korund
BD 600-Speed	-	2200	5,2	2,5	Plast / korund
BD 600-Spike	-	2200	2,7	3,5	Spike
BD 600-Speed-Spike	-	2200	5,2	2,5	Spike
BD 640	x	2200	2,7	3,5	Plast / korund
BD 640-Speed	x	2200	5,2	2,5	Plast / korund
BD 640-Spike	x	2200	2,7	3,5	Spike
BD 640-Speed-Spike	x	2200	5,2	2,5	Spike
BD 660-Speed	x	2800	5,2	2,5	Plast / korund

Tab. 1: Utföranden BD 6xx

3.3 I leveransen ingår

I rullbromsprovarens leverans ingår följande komponenter:

- Varmförzinkad rullsats (axellängd se tab 1)
- Analogindikering (2x) 8 kN ¹⁾
- Huvudströmbrytarbox med monteringsats och kabel 15 m.
- Infraröd (IR)-fjärrkontroll
- BNet-busskabel 30 m.
- CD-ROM BNet

¹⁾ Vid vissa utföranden specialtillbehör

3.4 Specialtillbehör

Fundamentarbeten:

Komponent	Beställningsnummer
Kantskyddsram för BD 6xx (ej BD 66x)	1 691 872 000
Kantskyddsram för BD 66x	935 604 229

Rulltäckplåtar

Komponent	Beställningsnummer
Svängbar (ej BD 66x)	935 602 032
Instickbar (ej BD 66x)	935 603 134
Instickbar för BD 66x	935 603 307

PC-vagn med IR-mottagare och BNet programvara:

Komponent	Beställningsnummer
Bosch-style (med PC, monitor, skrivare, mus)	-
Bosch-style (utan PC, monitor, skrivare, mus)	-
Low cost-style (med PC, monitor, skrivare, mus)	1 691 700 400
Low cost-style (utan PC, monitor, skrivare, mus)	-
Tangentbord	språkberoende
PC-set för kund-PC	935 701 026
BNET utskrift- och arkiveringsprogramvara	935 601 103

Skrivarsats

Komponent	Beställningsnummer
Skrivarsats BNET apparatbuss	935 601 100
Skrivarskåp	935 601 056

Utvidgning testbana

Komponent	Beställningsnummer
Suspension testare SA 640	935 620 101
Pluggsats för SA 640	935 623 012
Suspension testare med ljuddiagnos SN 640	935 620 102
Kantskyddsram för suspension testare SA / SN 6xx	935 624 005
Spårningstestplatta ST 600	935 630 101
Kantskydd för spårningstestplatta ST 600	935 634 019
Kantskyddsram för testbana TL / SL 6xx	935 694 001
Inbyggnadskar för testbana TL / SL 6xx	935 604 170

Axellastvåg

Komponent	Beställningsnummer
4-punkts-axellastvåg (ej BD 66x)	935 602 141
4-punkts-axellastvåg för BD 66x	935 602 151
Stödlister för våg	935 603 109

Övrigt specialtillbehör

Komponent	Beställningsnummer
Pedalkraftsensor	935 601 092

3.5 BD 6xx

BD 6xx med huvudkomponenterna (PC-vagn ej avbildad).

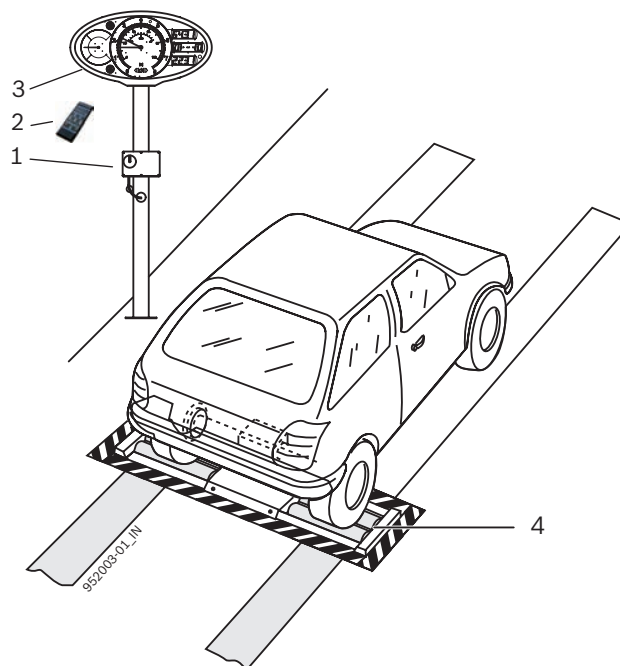


Fig. 1: Komponenter BD 6xx

- 1 Huvudströmbrytarbox
- 2 Fjärrkontroll (Sonderzubehör)
- 3 Analogindikering (och/eller PC-vagn)
- 4 Rullplats

Alla elektroniska komponenter är anslutna till varandra via fältbussystemet (BNet). För vidare specialtillbehör (se kap 3.4).

3.6 Komponenter

3.6.1 Huvudströmbrytarbox

Huvudströmbrytarboxen innehåller strömbrytaren för till- och frångkoppling och försörjer apparaten med ström.

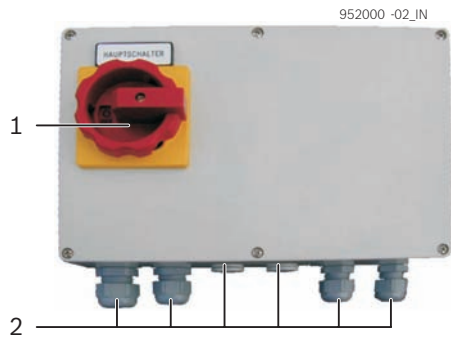


Fig. 2: Huvudströmbrytarbox (standard)

- 1 Huvudströmbrytare med NÖDSTOPP-funktion
- 2 In- och utgångar för ström- och datakablar

3.6.3 Analogindikering


Analogindikeringen för BD 6xx visar mätvärden, driftstatus, felstatus och texter. Se bruksanvisningen för BD 6xx.



Fig. 3: Analogindikeringens 8kN indikeringsdetaljer

3.6.2 Infraröd (IR)-fjärrkontroll

Med infraröd fjärrkontrollen matas styrningskommandon, data och programändringar in. Kommandona leds till testanordningens styrning via infraröd mottagaren på analogindikeringen.

 För ytterligare information se produktbeskrivning (1 691 696 225).

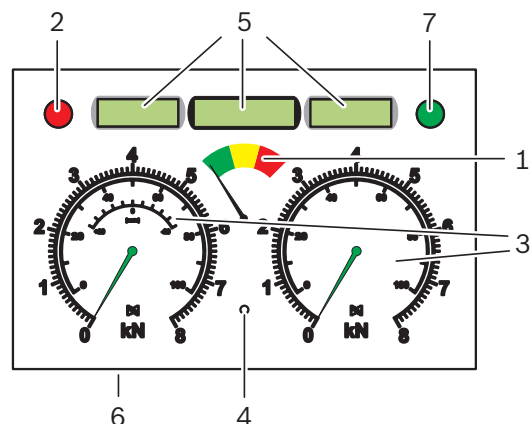


Fig. 4: Analogindikeringens 2x8kN indikeringsdetaljer

Pos	Beteckning	Funktioner
1	Bedömningskala (timglas)	Värderar testresultat och visar driftstatus, felstatus eller apparatidentiferingar (analogt med färgskalan för vanliga trafikljus: <ul style="list-style-type: none"> • Grön: Testresultatet uppfyller de föreskrivna kraven eller är OK. • Gul: Testresultatet uppfyller just de föreskrivna kraven eller är kritiskt. • Röd: Testresultatet uppfyller inte de föreskrivna kraven eller är otillräckligt.
2	Varningslampa (röd)	<ul style="list-style-type: none"> • Lyser inte under manuell drift. • Lyser konstant när den automatiska driften är tillkopplad. • Blinkar när analogindikeringen mottar en ogiltig inmatning via fjärrkontrollen. • Blinkar rött när testrullarna startar.
3	Mätvärdesskalor	<ul style="list-style-type: none"> • Visar mätvärdena för bromsprovare, suspension testare och spårningsplatta analogt. Likaså visas driftstatus, felstatus eller apparatidentifering.
	Yttre skala:	Bromsprovare: Bromskraft [kN], <ul style="list-style-type: none"> • Mätområde från 0...8 kN • Röd visare / Skala höger: Bromskraft höger, • Grön visare / Skala vänster: Bromskraft vänster
	Mellanskala:	Suspension testare: Vaghållning [%] <ul style="list-style-type: none"> • Mätområde från 0...100 % • Röd visare / Skala höger: Vaghållning höger, • Grön visare / Skala vänster: Vaghållning vänster
	Inre skala	Spårmätning: Utsvängning [mm] <ul style="list-style-type: none"> • Mätområde från -20 mm/m ... +20 mm/m
4	Infraröd mottagare	Fjärrkontrollens infrarödssignaler mottas och utvärderas i analogindikeringen. <ul style="list-style-type: none"> • En giltig fjärrkontrollsinmatning kvitteras genom att den gröna driftlampan blinkar. Inmatningen bearbetas. • En ogiltig fjärrkontrollsinmatning kvitteras genom att den röda varningslampan blinkar. Inmatningen makuleras.
5	LCD-indikeringar	Visar mätvärden, driftstatus, felstatus och texter. <ul style="list-style-type: none"> • Upp / Vänster: 4-siffrig LCD-indikering • Mitt: 5-siffrig LCD-indikering • Nere / Höger: 4-siffrig LCD-indikering
6	Automatikknapp	Har beroende på aktuellt driftstatus hos BD 6xx olika funktioner: <ul style="list-style-type: none"> • I manuell drift (normaldrift) och fordon på rullsatser: Flera funktioner, se bruksanvisning. • I manuell drift (normaldrift) och inget fordon på rullsatser: Kort knapptryckning: Den automatiska driften kopplas till. Lång knapptryckning: Super automatisk drift kopplas till. Mycket lång knapptryckning: Testprogrammet lämnas. • I automatisk drift / super automatisk drift: STOPP-knapp, dvs automatisk drift eller super automatisk drift avslutas. • Testprogram ej aktivt Kort knapptryckning: Väljer nästa testprogram. Lång knapptryckning: Startar nästa testprogram.
7	Driftlampa (grön)	<ul style="list-style-type: none"> • Lyser konstant när BD 6xx är driftberedd. • Blinkar när analogindikeringen mottar en giltig inmatning via fjärrkontrollen. • Blinkar, när ett fel uppträtt vid tillkopplingen av BD 6xx.

3.6.4 Rullrats

Kärnan i BD 6xx är rullratsen. Vid bromsningen uppträdande reaktionskrafter mäts, registreras och utvärderas av sensorer och leds via fältbussystemet BNet) vidare till indikeringsenheten.

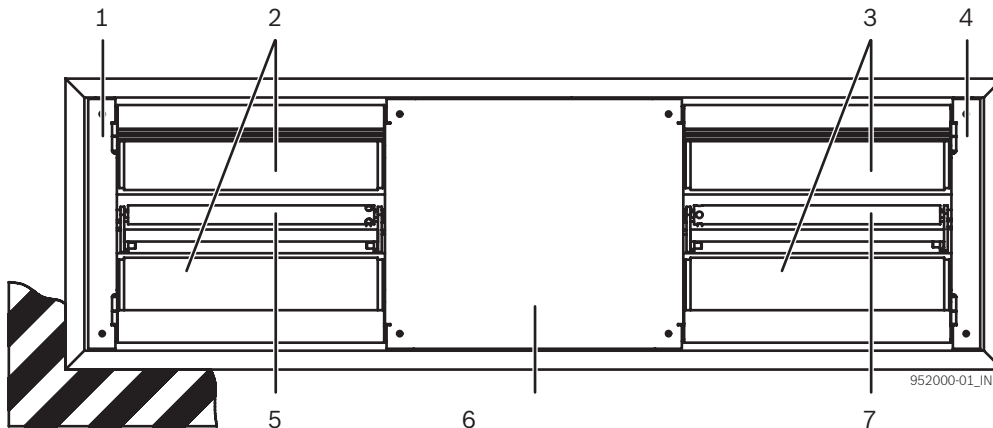


Fig. 5: Rullrats

Pos	Beteckning	Funktioner
1 2	Täckplåtar vänster höger	Skyddar testrullarnas lager mot skador och smuts. Är monterade med skruvar.
2, 3 4, 5	Testrullar vänster höger	Överför genom friktion sin rotationsrörelse på hjulet som ska kontrolleras. I standardutförandet är testrullarna belagda med plast/korund. Genom den mycket höga friktionskoefficienten överförs stora bromskrafter även vid liten axellast. Varje rullpar drivs av en egen elmotor. Kedjedrift mellan en sidas testrullar realiserar anslutningen mellan en sidas testrullar.
6	Täckplåt mitten	Skyddar underliggande motorer, kedjedrifter och rullratsstyrningen.
5 7	Sensorrulle vänster höger	Kontrollerar hjulgången (slirprovning) och hjulpositionen och övertar därmed provarens kopplings- och säkerhetsfunktion. Under sensorrullarna sitter ett stegskydd.

3.7 Första drifttagning

- ! Endast en auktoriserad servicetekniker får genomföra den första drifttagningen med BD 6xx
- I Monteringsförutsättningarna måste vara uppfyllda innan en servicetekniker påbörjar installationen. Vidare anvisningar återfinnes i planeringsmappen.
- ! Uppgifterna i planeringsmappen är minimiangivelser för att säkerställa riktig installation av BD 6xx. Speciella nationella bestämmelser måste beaktas! Beissbarth GmbH ikläder sig inget ansvar för skador som uppstår genom att nationella föreskrifter ej beaktats.

3.8 Manövrering

Manövreringen av BD 6xx beskrivs i bruksanvisningen.



Varning för restrisker!

Vid användning av BD 6xx kan restrisker ej uteslutas.

- Beakta säkerhetsanvisningarna!
Se "Användaranvisningar".
- Använd personlig skyddsutrustning!

4. Underhåll

Detta kapitel beskriver de underhållsarbeten som kan utföras av kunden.

4.1 Rengöring och service

! Uteslutande särskilt utbildad personal får utföra tillsyn och reparation. Beakta säkerhetsåtgärderna för underhåll och reparation som beskrivs i kapitlet "Säkerhetsanvisningar".

4.1.1 Serviceintervaller

Beakta följande intervall för tillsyn och kontroller.


Komponent	Dagligen	1 gång/månad
Rengöringsarbeten	x	x
Kontrollera drivkedjorna		x

4.1.2 Rengöringsarbeten

! Använd ej högtryckstvättar.

Komponent	Rengöringsanvisningar
Analogindikering	Torka av indikeringen med en fuktig och luddfri lapp.
Rullsats	Sopa eller sug bort föroreningar (t ex stenar) på rullsatsen för att säkerställa felfri drift.
Vattenavlopp	Se till att vattenavloppet är fritt och inte kan täppas till.

4.1.3 Kontrollera drivkedjorna

 Använd endast vanligt kedjefett.

Komponent	Rengöringsanvisningar
Kedjespänning	Kontrollera de båda drivkedjornas spänning. 10 mm spel på det längsta stället, spänn vid behov.
Smörjning	Kontrollera om de båda drivkedjorna har tillräcklig smörjning. Smörj vid behov.

4.2 Byte av säkringar



Livsfara! Farlig spänning!

Livsfara genom elektriska stötar vid kontakt med strömförande delar.

- Koppla från BD 6xx och skilj den från elnätet.
- Säkra den mot obehörig tillkoppling.

Tillvägagångssätt:

1. Skilj huvudströmbrytarboxen från strömförsörjningen.
⇒ Huvudströmbrytarboxen kan öppnas utan risk.
2. Ta av skyddet på huvudströmbrytarboxens undersida (fästskruvar).

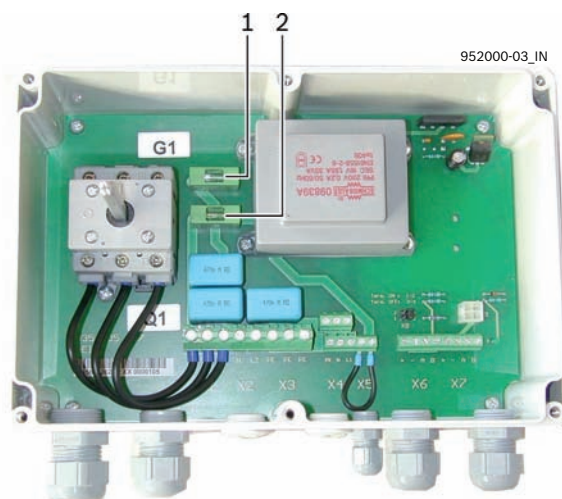


Fig. 6: Huvudströmbrytarboxens öppnade undersida

- 1 Säkring F1: 5A mellantrög
- 2 Säkring F2: 5A mellantrög

! Använd endast säkringar med följande specifikation:

- Säkring F1: 5A mellantrög.
- Säkring F2: 5A mellantrög.

3. Byt ut den defekta säkringen.
4. Montera skyddet på huvudströmbrytarboxens undersida igen.
5. Anslut huvudströmbrytarboxen till strömförsörjningen.
6. Slå till huvudströmbrytaren och kontrollera funktionen.


5. Kontroll av driftsäkerheten

5.1 Kontrollintervall

Komponent	Dagligen	Årligen	Vartannat år
Okulärbesiktning	x		
Säkerhetskontroll		x	
Detaljkontroll (endast Tyskland)			x

5.2 Okulärbesiktning

- Okulärbesiktiga vid varje tillkoppling.

 Den inbyggda elektroniken kontrollerar vid varje tillkoppling automatiskt de säkerhetsrelevanta funktionerna.

5.3 Säkerhetskontroller

Säkerhetskontroll i Tyskland

- Företagsidkaren måste minst en gång om året kontrollera anläggningens säkerhetsrelevanta anordningar (BGV A1, §39 Abs. 1 och 3).


Internationell säkerhetskontroll

- Företagsidkaren bör minst en gång om året kontrollera anläggningens säkerhetsrelevanta anordningar. Dessutom måste resp lands gällande föreskrifter beaktas.

5.4 Detaljkontroll (endast Tyskland)

Detaljkontrollen måste utföras godkänd och edsvuren sakkunnig:

- Före första drifttagningen av en auktoriserad kundtjänstmontör.
- Vartannat år (upprepad kontroll).
- Omedelbart (inom 4 veckor) efter en reparation av BD 6xx, om mättningsrelevanta komponenter bytts ut.

 Datum för nästa detaljkontroll måste vara placerat väl synlig på BD 6xx.

6. Urdrifttagning

6.1 Temporärt urdrifttagande

När testern inte används under en längre tid:


1. Slå från huvudströmbrytaren och säkra den med hänglås.
2. Täck över rullsetsen med täckplåten.
3. Säkra bromsprovaren resp testbanan mot missbruk. Ställ upp en varningskylt.

6.2 Byte av arbetsplats

- Vid överlämnande av BD 6xx ska den fullständiga dokumentationen som ingår i leveransen överlämnas.
- Transportera endast BD 6xx i originalförpackning eller likvärdig förpackning.
- Frånskilj elanslutningen.
- Observera anvisningarna som berör första driftstart.

6.3 Avfallsdisponering och skrotning

6.3.1 Vattenförorenande ämnen

 Olja och fett liksom olje- och fetthaltigt avfall (t.ex. filter) är vattenförorenande ämnen!

1. Vattenförorenande ämnen får inte hamna i avloppet.
2. Vattenförorenande ämnen måste hanteras enligt gällande avfallsföreskrifter.

6.3.2 BD 6xx och tillbehör

1. Slå från strömmen till BD 6xx och ta bort nätanslutningsledningen.
2. Ta isär BD 6xx, sortera materialet och hantera enligt gällande avfallsföreskrifter.



För BD 6xx gäller det europeiska direktivet 2002/96/EG (WEEE).

Kasserade elektriska och elektroniska apparater, inklusive ledningar och tillbehör, liksom även uppladdningsbara och ej uppladdningsbara batterier måste hanteras separat och får ej tillföras hushållsavfallet.

- Utnyttja förekommande återvinnings- och insamlingssystem vid avfallshanteringen.
- Vid korrekt avfallshantering av BD 6xx undviks miljöskador och hälsorisker.

7. Tekniska data

7.1 Omgivningsförutsättningar

Omgivningsförutsättningar:

Beteckning	Värde
Drifttemperatur	-10...+50 °C
Lagringstemperatur	-10...+50 °C
Relativ luftfuktighet (ingen kondensation)	< 85 %

7.2 Huvudströmbrytarbox

Grunddata:

Beteckning	Värde
Mått (L x B x H)	240 x 160 x 90 mm
Vikt	3 kg
Skyddsklass (enligt DIN 40 050)	IP 54

Prestanda:

Beteckning	Värde
Spänningsförsörjning <ul style="list-style-type: none"> • Motorvariant A, B • Motorvariant A, B, C 	3 x 230 VAC / 27,6A / 50-60Hz 3 x 400 VAC / 15,4A / 50-60Hz
Märkström <ul style="list-style-type: none"> • C-3polig (230 V) • C-3polig (400 V) 	27,6 A 15,4 A
Säkring (tillhandahålles av kund) <ul style="list-style-type: none"> • C-3polig (230 V) • C-3polig (400 V) 	3 x 32A 3 x 25A
Matarledning (tillhandahålles av kunden) <ul style="list-style-type: none"> • 230 V • 400 V 	4 x 4 mm 5 x 2,5 mm
Säkringstyp (tillhandahålles av kunden)	C-3polig
Huvudströmbrytarens bryteffekt	25 A / 32 A
Nätton ingång	230 V
Nätton utgång	24 V / 35 VA

Uppgifterna för matarledning och säkring (*) är förslag.

- För matarledning och säkring måste gällande föreskrifter beaktas.
- Matarledningen och säkringen måste anpassas till den inbyggda testapparaten. Vid testbanor måste hänsyn tas till den starkaste testapparaten.

7.3 Analogindikering 8 kN

Grunddata:

Beteckning	Värde
Kåpform	Ellips
Mått (L x B x H)	920 x 120 x 480 mm
Vikt ca	20 kg
Skyddsklass (enligt DIN 40 050)	IP 54

Tab. 2: Analogindikering 8 kN

Beteckning	Värde
Kåpform	Rektangel
Mått (L x B x H)	900 x 152 x 661 mm
Vikt ca	39 kg
Skyddsklass (enligt DIN 40 050)	IP 54

Tab. 3: Analogindikering 2X8 kN

Prestanda:

Beteckning	Värde
Spänningsförsörjning	via huvudströmbrytarbox

Analogindikering:

Beteckning	Värde
Mätvärdesskalornas diameter / skalområdet <ul style="list-style-type: none"> • Bromsprovning • Suspension testare • Spårningsplatta 	290 mm (300°) 275 mm (250°) 175 mm (120°)
Mätområden <ul style="list-style-type: none"> • Bromsprovning • Suspension testare • Spårningsplatta 	0...8 kN 0...100 % -20 ... 0 ... 20 mm/m
Skalornas minsta delning <ul style="list-style-type: none"> • Bromsprovning • Suspension testare • Spårningsplatta 	100 N (3.75°) 10 % (25°) 4 mm/m (12°)

Digitalindikering:

Beteckning	Värde
Visning	4- resp 5-siffrig, 7 segment
Indikeringsnoggrannhet: <ul style="list-style-type: none"> • Bromskraft • Vikt • Visat värde per sekund 	+/- 10 N +/- 5 kg 6,25

7.4 Rullplats

Mätssystem:

Beteckning	Värde
Mätssystem	Böjbalk med expansionsmätremsa (DMS)

Grunddata:

Beteckning	Värde
Mått (L x B x H) • Serie BD 6xx • BD 66x	660 x 2360 x 250 mm 660 x 2962 x 280 mm
Vikt ca • Serie BD 6xx • BD 66x	420 kg 540 kg
Friktionsvärde torr	0,8
Friktionsvärde våt	0,7
Rulllängd • Serie BD 6xx • BD 66x	700 mm 1000 mm
Rulldiameter	205 mm
Största testbredd • Serie BD 6xx • BD 66x	2200 mm 2800 mm
Minsta testbredd	800 mm
Rullaxelavstånd	381 mm
Upphöjning bakre rullar i förhållande till de främre	25 mm
Höjdskillnad mellan rullöverkanten fram och verkstadsgolvet • Standardutförande • Variant "Utkörningssida i jämnhöjd med golv"	-10 mm 0 mm
Minsta testbara hjuldiameter ca	320 mm (13")
Största testbara hjuldiameter ca	800 mm (32")
Tillåten testaxellast • Motorvariant A, C • Motorvariant B	3500 kg 2500 kg
Max tillåten överkörningslast	4000 kg
Max bromskraft per hjul • Motorvariant A, C • Motorvariant B	7,5 kN 6 kN
Ljudtrycksnivå vid arbetsplatsen (enligt EN ISO 11204)	≤ 70 dB(A)
Skyddsklass (enligt DIN 40 050)	IP 54

Rullyta:

Beteckning	Värde
Sträckmetall DIN 791 (sträckgaller) • Masklängd • Maskbredd • Trådtjocklek • Trådbredd • Sträckgallertjocklek	62 mm 21 mm 2 mm 2,5 mm 2 mm
Plast-korundbeläggning • Utfyllda mellanrum • Plastbeläggning över sträckgaller	med plast ca 1 mm
Kornstorlek	2,0 ... 3,2 mm
Rullfärg	svart

Prestanda:

Beteckning	Motorvariant A	Motorvariant B	Motorvariant C
Spänningsförsörjning	via huvudströmbrytarbox		
Motorernas märkeffekt	2 x 3,7 kW		2 x 5,0 kW
Testhastighet	2,7 km/h	5,2 km/h	5,2 km/h
Utväxling i	1 / 42,53	1 / 21,67	1 / 21,67
motorvarvtal	2840 1/min	2840 1/min	2820 1/min
drivningsvarvtal	66,9 1/min	131,3 1/min	131,3 1/min

Ihr Händler vor Ort:
Local distributor:

Beissbarth GmbH
Ein Unternehmen der Bosch-Gruppe
A Bosch Group Company
Hanauer Straße 101
80993 München (Munich, Bavaria)
GERMANY

Tel. +49-89-149 01-0
Fax +49-89-149 01-285/-240

www.beissbarth.com
sales@beissbarth.com

1 691 606 220 | 2010-09-21 |

